



รายงานสถานการณ์ภัยแล้งและภัยพิบัติ ณ วันที่ 17 มีนาคม 2558 และผลการปฏิบัติการฝนหลวงประจำวัน ที่ 16 มีนาคม 2558

กลุ่มวิชาการปฏิบัติการฝนหลวง กองปฏิบัติการฝนหลวงกรมฝนหลวงและการบินเกษตร
royalrainmaking_academic@hotmail.com

สถานการณ์ภัยแล้งและภัยพิบัติ

๑ การคาดหมายพื้นที่ประสบภัยแล้ง

จังหวัดที่ได้รับผลกระทบภัยแล้งตามรายงานของกรมควบคุมและบรรเทาสาธารณภัย (ปภ.) ตั้งแต่วันที่ 20 ตุลาคม 2557- ปัจจุบัน มีทั้งสิ้น 26 จังหวัด 122 อำเภอ 684 ตำบล 6,184 หมู่บ้าน (เปรียบเทียบกับทั่วประเทศ 74,965 หมู่บ้าน คิดเป็น 8.25%)

ภาค	รายชื่อจังหวัด (จำนวนอำเภอ) ที่ประกาศภัยแล้ง	จำนวนจังหวัดที่ประกาศภัยแล้ง
เหนือ	พิษณุโลก(9), เชียงใหม่(10), พิจิตร(4), แพร่(8), ตาก(3), สุโขทัย(1), กำแพงเพชร(1), น่าน(1)	8(37)
กลาง	นครสวรรค์(3), ชัยนาท(6), ลพบุรี(5), กาญจนบุรี(2)	4(16)
ตะวันออกเฉียงเหนือ	นครราชสีมา(19), ชัยภูมิ(7), ขอนแก่น(7), สกลนคร(4), อำนาจเจริญ(4), บุรีรัมย์(2), มหาสารคาม(1), กาฬสินธุ์(1)	8(45)
ตะวันออก	จันทบุรี(9), ชลบุรี(1)	2(10)
ใต้	ราชบุรี(5), ประจวบคีรีขันธ์(1), ตรัง(7), สตูล(1)	4(14)
รวม จำนวนจังหวัด(อำเภอ) ที่ประกาศภัยแล้ง		26(122)

ที่มา: กรมป้องกันและบรรเทาสาธารณภัย (ปภ.)

๑ พื้นที่ร้องขอฝน(ตั้งแต่วันที่1 มกราคม 2558 - ปัจจุบัน)

ภาค	รายชื่อจังหวัด (จำนวนอำเภอ) ที่มีผู้ขอรับบริการ	จำนวนผู้ร้องขอฝน (ราย)
เหนือ	กำแพงเพชร(1) เชียงใหม่(2) ตาก(2) น่าน(1) พิจิตร(1) พิษณุโลก(8) เพชรบูรณ์(7) แพร่(9) ลำปาง(2) ลำพูน(8) สุโขทัย(1)	30
กลาง	กาญจนบุรี(2) ชัยนาท(5) นครสวรรค์(2) ลพบุรี(2) สุพรรณบุรี(3) อ่างทอง(1)	15
ตะวันออกเฉียงเหนือ	กาฬสินธุ์(1) ขอนแก่น(1) นครราชสีมา(1) บุรีรัมย์(22) มหาสารคาม(1) ร้อยเอ็ด(20) สุรินทร์(1) อำนาจเจริญ(1)	9
ตะวันออก	จันทบุรี(3) ชลบุรี(1) ตราด(1) ปราจีนบุรี(2) ระยอง(4)	15
ใต้	กระบี่(8) ชุมพร(7) ตรัง(6) นครศรีธรรมราช(4) ประจวบคีรีขันธ์(1) พังงา(2) เพชรบุรี(7) ราชบุรี(2) สมุทรสาคร(2) สุราษฎร์ธานี(2)	24
รวม	40 จังหวัด 157 อำเภอ	93

๑ สถานการณ์ภาวะหมอกควันในพื้นที่ภาคเหนือและจุดความร้อน (Hotspot)

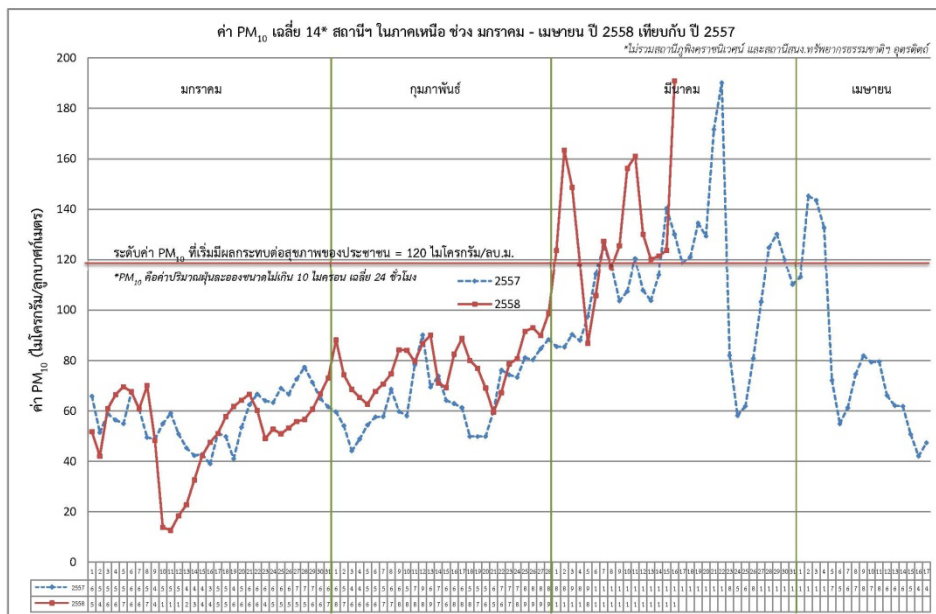
ตารางค่า PM₁₀ในพื้นที่ภาคเหนือย้อนหลัง5 วัน มีค่าดังนี้

จังหวัด	ชื่อสถานี	ค่า PM ₁₀ ¹					คุณภาพอากาศ
		11 มี.ค.	12มี.ค.	13มี.ค.	14มี.ค.	15มี.ค.	
เชียงราย	สนง.ทรัพยากรธรรมชาติและสิ่งแวดล้อม อ.เมือง	180	150	153	173	300	มีผลกระทบ
	สนง.สาธารณสุขอำเภอแม่สาย อ.แม่สาย	155	143	162	170	229	มีผลกระทบ
เชียงใหม่	ศาลากลางจังหวัดเชียงใหม่ อ.เมือง	149	131	112	100	174	มีผลกระทบ
	โรงเรียนยุพราชวิทยาลัย อ.เมือง	159	138	117	121	240	มีผลกระทบ
	พระตำหนักภูพิงคราชนิเวศน์* (Mobile)	26	24	22	23	42	ดี
ลำปาง	สถานีอุตุนิยมวิทยาลำปาง อ.เมือง	100	100	96	104	161	ปานกลาง
	โรงพยาบาลส่งเสริมสุขภาพบ้านสบป่าด อ.แม่เมาะ	94	87	92	77	130	ปานกลาง

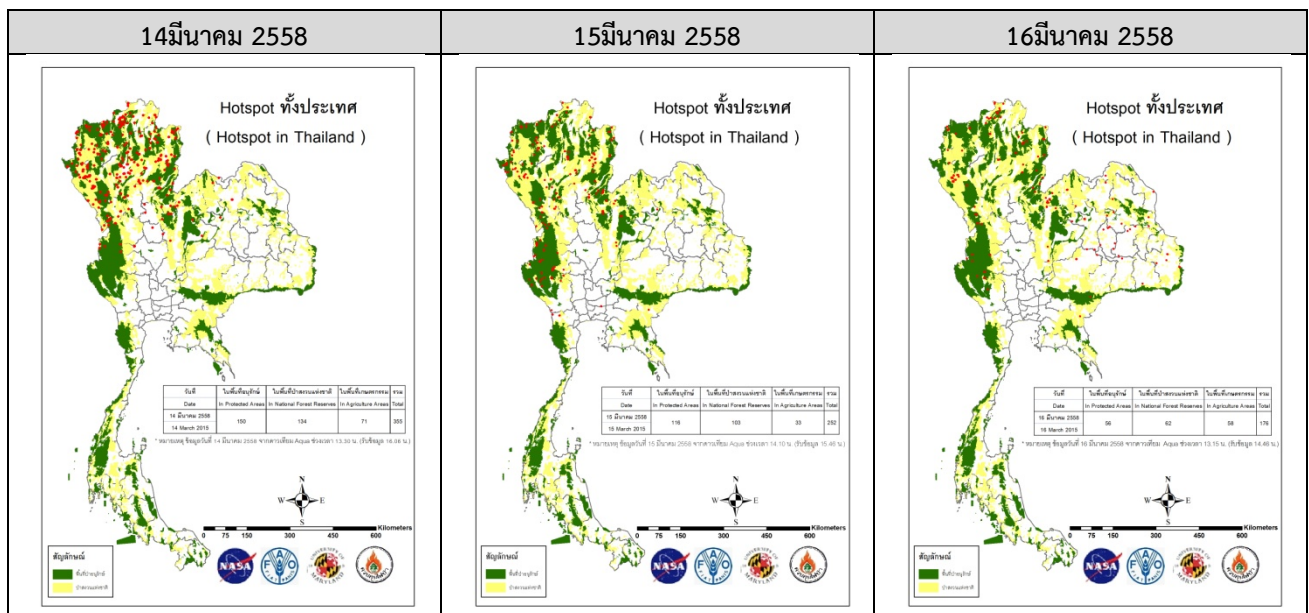
¹PM₁₀ คือ ปริมาณฝุ่นละอองขนาดไม่เกิน 10 ไมครอน มาตรฐานค่าเฉลี่ย 24 ชั่วโมง ต้องไม่เกิน 120 ไมโครกรัมต่อลูกบาศก์เมตร

จังหวัด	ชื่อสถานี	ค่า PM ₁₀ ¹					คุณภาพอากาศ
		11 มี.ค.	12มี.ค.	13มี.ค.	14มี.ค.	15มี.ค.	
	โรงพยาบาลส่งเสริมสุขภาพบ้านท่าสี่ อ.แม่เมาะ	99	106	115	132	156	มีผลกระทบต่อ
	การประสานส่วนภูมิภาคแม่เมาะ อ.แม่เมาะ	97	96	88	84	146	ปานกลาง
ลำพูน	สนามกีฬา อบจ.	103	94	72	73	180	ปานกลาง
แม่ฮ่องสอน	สนง.ทรัพยากรธรรมชาติและสิ่งแวดล้อม อ.เมือง	235	234	280	282	303	มีผลกระทบต่อ
น่าน	สำนักงานเทศบาลเมืองน่าน อ.เมือง	90	89	102	90	133	ปานกลาง
แพร่	สถานีอุตุนิยมวิทยาแพร่ อ.เมือง	103	100	94	89	137	ปานกลาง
พะเยา	อุทยานการเรียนรู้กว๊านพะเยา อ.เมือง	133	109	112	124	251	มีผลกระทบต่อ
ตาก	สถานีอุตุนิยมวิทยาแม่สอด อ.แม่สอด	124	105	105	113	132	ปานกลาง
อุตรดิตถ์	สนง.ทรัพยากรธรรมชาติและสิ่งแวดล้อม* (Mobile)	72	68	69	59	68	ปานกลาง
ค่า PM₁₀ เฉลี่ย 14* สถานีในภาคเหนือ (*ไม่รวมสถานีภูฝางนคราชนิเวศน์ และสนง.ทรัพยากรธรรมชาติและ อุตรดิตถ์)		130	120	121	124	191	

ที่มา: กรมควบคุมมลพิษ



แผนภาพแสดงจุดความร้อน (Hotspot) ในประเทศไทยจากดาวเทียม Aqua ระบบ MODIS



ที่มา: ส่วนควบคุมไฟฟ้า กรมอุทยานสัตว์ป่าและพันธุ์พืช

สถานการณ์ปริมาณน้ำเก็บกักในอ่างเก็บน้ำที่สำคัญ

ชื่ออ่างเก็บน้ำ	ความจุของอ่างที่ รณก. ² (ล้าน ลบ.ม.)	ปริมาณน้ำในอ่างฯ(%)					หมายเหตุ
		12มี.ค.	13 มี.ค.	14 มี.ค.	15 มี.ค.	16 มี.ค.	
ภาคเหนือ							
- ภูมิพล(ตาก)	13,462	42	42	42	42	42	ระดับน้ำต่ำกว่า 60%
- สิริกิติ์(อุตรดิตถ์)	9,510	57	57	57	57	56	ระดับน้ำต่ำกว่า 60%
- แม่จัน(เชียงใหม่)	265	56	56	55	55	54	ระดับน้ำต่ำกว่า 60%
- แม่กวง(เชียงใหม่)	263	17	17	17	17	17	ระดับน้ำต่ำกว่า 20%
- กิวลม(ลำปาง)	106	49	50	50	50	51	ระดับน้ำต่ำกว่า 60%
- กิวคอง(ลำปาง)	170	45	45	45	45	44	ระดับน้ำต่ำกว่า 60%
- แควน้อย(พิษณุโลก)	939	45	46	45	45	45	ระดับน้ำต่ำกว่า 60%
ภาคตะวันออกเฉียงเหนือ							
- ห้วยหลวง(อุดรธานี)	135	33	33	33	33	32	ระดับน้ำต่ำกว่า 40%
- น้ำอูน(สกลนคร)	520	49	49	48	48	47	ระดับน้ำต่ำกว่า 60%
- น้ำพุง(สกลนคร)	166	36	36	36	36	36	ระดับน้ำต่ำกว่า 40%
- จุฬารัตน์(ชัยภูมิ)	164	48	48	48	48	48	ระดับน้ำต่ำกว่า 60%
- อุบลรัตน์(ขอนแก่น)	2,431	43	43	43	43	42	ระดับน้ำต่ำกว่า 60%
- ลำปาว(กาฬสินธุ์)	1,980	37	37	37	37	36	ระดับน้ำต่ำกว่า 40%
- ลำตะคอง(นครราชสีมา)	314	41	41	41	40	40	ระดับน้ำต่ำกว่า 60%
- ลำพระเพลิง(นครราชสีมา)	110	25	24	24	24	24	ระดับน้ำต่ำกว่า 40%
- มูลบย(นครราชสีมา)	141	44	44	44	43	43	ระดับน้ำต่ำกว่า 60%
- ลำแซะ(นครราชสีมา)	275	47	46	46	46	45	ระดับน้ำต่ำกว่า 60%
- ลำนางรอง(บุรีรัมย์)	121	60	59	59	59	59	ระดับน้ำต่ำกว่า 60%
- ลำปลายมาศ(นครราชสีมา)	98	57	57	56	56	56	ระดับน้ำต่ำกว่า 60%
ภาคกลาง							
- ป่าสัก(ลพบุรี)	960	47	46	46	46	45	ระดับน้ำต่ำกว่า 60%
- ทับเสลา(อุทัยธานี)	160	34	32	32	32	31	ระดับน้ำต่ำกว่า 40%
- กระเสียว(สุพรรณบุรี)	240	45	45	45	45	45	ระดับน้ำต่ำกว่า 60%
- ศรีนครินทร์(กาญจนบุรี)	17,745	71	71	71	71	71	-
- วชิราลงกรณ์(กาญจนบุรี)	8,860	53	53	53	53	53	ระดับน้ำต่ำกว่า 60%
ภาคตะวันออก							
- ชุนด่านฯ(นครนายก)	224	38	38	38	37	37	ระดับน้ำต่ำกว่า 40%
- คลองสิียด(ฉะเชิงเทรา)	420	27	27	27	27	27	ระดับน้ำต่ำกว่า 40%
- บางพระ(ชลบุรี)	117	38	38	38	38	38	ระดับน้ำต่ำกว่า 40%
- หนองปลาไหล(ระยอง)	164	71	70	70	70	69	-
- ประแสร์(ระยอง)	248	81	81	80	80	80	-
- พระปรัง (สระแก้ว)	97	47	46	46	46	46	ระดับน้ำต่ำกว่า 60%
- ดอกกราย (ระยอง)	71	32	32	31	31	30	ระดับน้ำต่ำกว่า 40%
- คลองพระพุทธ (จันทบุรี)	70	72	72	72	72	71	-
ภาคใต้							
- แก่งกระเจา(เพชรบุรี)	710	52	51	51	51	51	ระดับน้ำต่ำกว่า 60%
- ปรานบุรี(ประจวบคีรีขันธ์)	347	52	51	51	51	50	ระดับน้ำต่ำกว่า 60%
- รัชชประภา(สุราษฎร์ธานี)	5,639	78	78	78	78	78	-
- บางยาง(ยะลา)	1,454	93	93	93	93	92	-

²รณก. = ระดับน้ำเก็บกัก

การพยากรณ์อากาศและสภาพอากาศ

๑ การพยากรณ์อากาศและลักษณะอากาศทั่วไป ประจำวันที่ 17 มีนาคม 2558

ความกดอากาศต่ำเนื่องจากความร้อนปกคลุมประเทศไทยตอนบน ลักษณะเช่นนี้ทำให้บริเวณประเทศไทยมีอากาศร้อนโดยทั่วไป สำหรับลมตะวันออกเฉียงใต้ยังคงพัดปกคลุมภาคตะวันออกเฉียงเหนือตอนล่างและภาคตะวันออก ทำให้บริเวณดังกล่าวมีฝนฟ้าคะนองกับมีลมกระโชกแรงเกิดขึ้นได้บางแห่งในระยะนี้ การพยากรณ์อากาศรายภาค 7 วันข้างหน้าและการวิเคราะห์สภาพอากาศในการปฏิบัติการฝนหลวง 3 วันข้างหน้า

ภาคเหนือ	
- พยากรณ์อากาศ	มีเมฆบางส่วน อากาศร้อนถึงร้อนจัด กับมีฟ้าหลัวในตอนกลางวัน ตลอดช่วงในช่วงวันที่ 21-22 มี.ค. มีฝนฟ้าคะนองบางแห่งร้อยละ 10 ของพื้นที่ กับมีลมกระโชกแรงบางแห่ง ส่วนมากทางตอนล่างของภาค อุณหภูมิต่ำสุด 20-26 องศาเซลเซียส อุณหภูมิสูงสุด 37-40 องศาเซลเซียส ลมตะวันตก ความเร็ว 10-25 กม./ชม.
- วิเคราะห์โอกาสปฏิบัติการฝนหลวง	วันที่ 18-19 มี.ค. หย่อมความกดอากาศต่ำเนื่องจากความร้อนปกคลุมประเทศไทยตอนบน ลักษณะเช่นนี้ทำให้บริเวณประเทศไทยตอนบนมีอากาศอากาศร้อนถึงร้อนจัด กับมีฟ้าหลัวในตอนกลางวัน กับมีฟ้าหลัวในตอนกลางวัน โอกาสเกิดเมฆและฝนจึ้นน้อยมาก ไม่เหมาะต่อการปฏิบัติการทำฝน ต่อจากนั้นในช่วงวันที่ 20 มี.ค. บริเวณความกดอากาศสูงปกคลุมทะเลจีนใต้ ประกอบกับ มีคลื่นกระแสลมตะวันตกพัดปกคลุมบริเวณภาคเหนือ ทำให้มีฝนฟ้าคะนองและลมแรง ซึ่งมีโอกาสในการปฏิบัติทำฝนเพื่อช่วยเหลือพื้นที่บริเวณภาคเหนือในช่วงเวลาดังกล่าว
ภาคกลาง	
- พยากรณ์อากาศ	อากาศร้อนถึงร้อนจัด กับมีฟ้าหลัวในตอนกลางวัน เกือบตลอดช่วง ส่วนในช่วงวันที่ 20-22 มี.ค. มีฝนฟ้าคะนองเป็นแห่งๆ ร้อยละ 10-20 ของพื้นที่ กับมีลมกระโชกแรงบางแห่ง ส่วนมากทางตอนล่างของภาค อุณหภูมิต่ำสุด 25-27 องศาเซลเซียส อุณหภูมิสูงสุด 37-40 องศาเซลเซียส ลมตะวันออกเฉียงใต้ ความเร็ว 10-30 กม./ชม.
- วิเคราะห์โอกาสปฏิบัติการฝนหลวง	คาดการณ์ว่าวันที่ 18-20 อากาศร้อนถึงร้อนจัด มีฟ้าหลัว อาจมีฝนตกเล็กน้อย บริเวณบางส่วนของจังหวัดกาญจนบุรี อุทัยธานี ลพบุรี และสระบุรี
ภาคต.อ.เฉียงเหนือ	
- พยากรณ์อากาศ	อากาศร้อนกับมีฟ้าหลัวในตอนกลางวัน เกือบตลอดช่วง ส่วนในช่วงวันที่ 20-22 มี.ค. มีฝนฟ้าคะนองเป็นแห่งๆ ร้อยละ 10-20 ของพื้นที่ กับมีลมกระโชกแรงบางแห่ง ส่วนมากทางตอนล่างของภาค อุณหภูมิต่ำสุด 21-26 องศาเซลเซียส อุณหภูมิสูงสุด 36-39 องศาเซลเซียส ลมตะวันออกเฉียงใต้ ความเร็ว 10-30 กม./ชม.
- วิเคราะห์โอกาสปฏิบัติการฝนหลวง	ลมตะวันออกเฉียงใต้ยังคงพัดปกคลุมบางพื้นที่ของภาค ส่งผลให้เกิดฝนฟ้าคะนองและลมกระโชกแรงในบางพื้นที่ ลักษณะอากาศเช่นนี้เอื้อต่อการปฏิบัติการฝนหลวง (หมายเหตุ: ยังคงมีบางพื้นที่ไม่ต้องการฝน เนื่องจากอยู่ในระยะเก็บเกี่ยว(อ้อย))
ภาคตะวันออก	
- พยากรณ์อากาศ	อากาศร้อนกับมีฟ้าหลัวในตอนกลางวัน เกือบตลอดช่วง ในช่วงวันที่ 16-19 มี.ค. มีฝนฟ้าคะนองบางแห่งร้อยละ 10 ของพื้นที่ กับมีลมกระโชกแรงบางแห่ง ส่วนในช่วงวันที่ 20-22 มี.ค. มีฝนฟ้าคะนองบางแห่งถึงเป็นแห่งๆ ร้อยละ 10-20 ของพื้นที่ กับมีลมกระโชกแรงบางแห่ง อุณหภูมิต่ำสุด 24-27 องศาเซลเซียส อุณหภูมิสูงสุด 33-37 องศาเซลเซียส ลมตะวันออกเฉียงใต้ ความเร็ว 15-30 กม./ชม. ทะเลมีคลื่นสูงประมาณ 1 เมตร
- วิเคราะห์โอกาสปฏิบัติการฝนหลวง	ภาคตะวันออก ระยะนี้ มีอากาศร้อนอบอ้าวโดยทั่วไป กับมีโอกาสเกิดฝนฟ้าคะนอง และลมกระโชกแรงได้บางพื้นที่ และฝนที่ตกในช่วงนี้เกิดในระยะสั้นๆ และปกคลุมพื้นที่แคบๆ โดยมีโอกาสในการบินปฏิบัติการฝนหลวงได้บางพื้นที่
ภาคใต้	
- พยากรณ์อากาศ (ภาคใต้ฝั่งตะวันออก)	มีเมฆบางส่วน กับมีฝนฟ้าคะนองบางแห่ง ร้อยละ 10 ของพื้นที่ ตลอดช่วงอุณหภูมิต่ำสุด 22-26 องศาเซลเซียส อุณหภูมิสูงสุด 32-36 องศาเซลเซียส ลมตะวันออกเฉียงใต้ ความเร็ว 15-30 กม./ชม. ทะเลมีคลื่นสูงประมาณ 1 เมตร
- พยากรณ์อากาศ (ภาคใต้ฝั่งตะวันตก)	มีอากาศร้อนในตอนกลางวัน เกือบตลอดช่วง ส่วนในช่วงวันที่ 18-20 มี.ค. มีฝนฟ้าคะนองบางแห่ง ร้อยละ 10 ของพื้นที่ อุณหภูมิต่ำสุด 22-25 องศาเซลเซียส อุณหภูมิสูงสุด 34-37 องศาเซลเซียส ลมตะวันออกเฉียงใต้ ความเร็ว 15-30 กม./ชม. ทะเลมีคลื่นสูงประมาณ 1 เมตร
- วิเคราะห์โอกาสปฏิบัติการฝนหลวง	ท้องฟ้าหลัวกับอากาศร้อนในตอนกลางวัน และมีโอกาสเกิดการก่อตัวของกลุ่มเมฆคิวมูลัสบริเวณ ประจวบคีรีขันธ์ เพชรบุรี ราชบุรี ชุมพร ระนอง ทำให้มีโอกาสปฏิบัติการฝนหลวงได้

ที่มา: การพยากรณ์อากาศได้จากกรมอุตุนิยมวิทยา

๑ ข้อมูลความชื้นจากการตรวจอากาศชั้นบน (Sounding) ที่ระยะความสูง 0-10000 ฟุต

ภาค	สถานีตรวจอากาศ	ความชื้นสัมพัทธ์ (%)					หมายเหตุ
		12 มี.ค.	13 มี.ค.	14 มี.ค.	15 มี.ค.	16 มี.ค.	
ภาคเหนือ	สถานีเรดาร์ฝนหลวง อมก๋อย	39.0	28.9	23.2	30.5	29.8	-
	สถานีตรวจอากาศเคลื่อนที่ พิษณุโลก	64.3	64.1	49.7	55.6	56.9	-
ภาคกลาง	สถานีเรดาร์ฝนหลวง ตาคลี	69.3	68.7	64.8	48.2	36.5	-
ภาคตะวันออกเฉียงเหนือ	สถานีเรดาร์ฝนหลวง พิมาย	42.5	-	-	-	49.7	-
ภาคตะวันออก	สถานีเรดาร์ฝนหลวง สัตหีบ	74.9	77.8	69.0	74.8	72.3	-
ภาคใต้	สถานีเรดาร์ฝนหลวง สุราษฎร์ธานี	42.5	54.4	52.0	43.0	49.8	-

การปฏิบัติการฝนหลวงตามแผนป้องกันภัยพิบัติปี 2558

ผลปฏิบัติการประจำวัน ที่ 16 มีนาคม 2558							17 มี.ค.2558 เวลา 10.00 น.	
ภาค/หน่วยฯ	หน่วยปฏิบัติการ (หน่วย)	เครื่องบิน ผล./ทอ. (ลำ)	จำนวน เที่ยวบิน (เที่ยว)	จำนวน ชั่วโมงบิน (ชั่วโมง)	ปริมาณการใช้ สารฝนหลวง (ตัน/นัด)	จังหวัดที่มีการรายงานฝนตก (อำเภอ/อ่างเก็บน้ำขนาดใหญ่)	การวางแผนประจำวัน	
เหนือ	2	3	-	-	-	-		
- เชียงใหม่	1	Casa(2)	2	4:50	1.6	ไม่มีฝนตก	Stand By ติดตามและ วิเคราะห์สภาพอากาศ	
- พิษณุโลก	1	Casa(1)	5	10:00	3.1	ไม่มีฝนตก	Stand By ติดตามและ วิเคราะห์สภาพอากาศ	
กลาง	1	-	-	-	-	-		
- นครสวรรค์	1	-	ไม่ปฏิบัติการฝนหลวงเนื่องจาก เครื่องบินติดภารกิจ บินสนับสนุนการเดินทาง					Stand By วิเคราะห์และ ติดตามสภาพอากาศ
ตะวันออก	2	3	-	-	-	-		
- ระยอง	1	-	ไม่ปฏิบัติการฝนหลวงเนื่องจาก อากาศมีสภาพทรงตัว และร้อนอบอ้าว เมฆส่วนใหญ่ไม่พัฒนาตัว					Stand By วิเคราะห์และ ติดตามสภาพอากาศ
- จันทบุรี	1	Caravan(3)	3	4:45	2.1	มีฝนตกเล็กน้อยถึงปานกลางที่บริเวณ จ.สระแก้ว(อ.คลองหาด,อ.วัง สมบูรณ์) จ.จันทบุรี(อ.สอยดาว, อ.โป่งน้ำร้อน)	Stand By วิเคราะห์และ ติดตามสภาพอากาศ	
ใต้	2	4	-	-	-	-		
- หัวหิน	1	Caravan(2)	2	2:35	1.4	มีฝนตกเล็กน้อย บริเวณพื้นที่ จ. ประจวบคีรีขันธ์(อ.ปราณบุรี,อ.กุยบุรี ,อ.หัวหิน,พื้นที่ลุ่มรับน้ำเขื่อน ปราณบุรี,พื้นที่ลุ่มรับน้ำอ่างเก็บน้ำ ยางชุม)	Stand By วิเคราะห์และ ติดตามสภาพอากาศ	
- สุราษฎร์ธานี	1	Casa(2)	4	5:25	4.0	ไม่มีฝนตก	Stand By วิเคราะห์และ ติดตามสภาพอากาศ	
รวม	7	10	16	27:35	12.2	-		

กราฟข้อมูลความชื้นอากาศชั้นบน AVG RH (0-10,000 FT)

ระหว่างวันที่ 2 กุมภาพันธ์-17 มีนาคม 2558

